

---

# ***Digital*** --- ***plus*** *by Lenz*

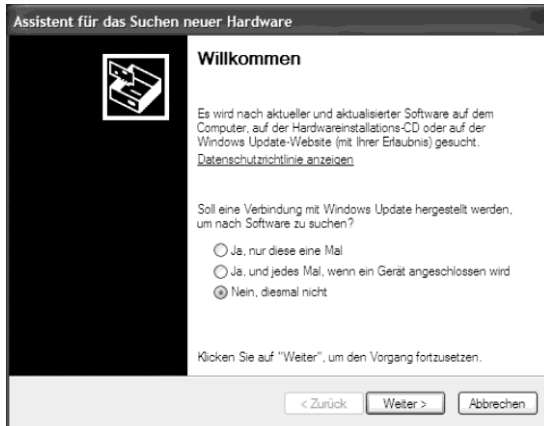
Treiberinstallation  
Driver Installation  
Installation du pilote  
**LAN/USB - Interface**

Art. Nr. 23151  
2. Auflage, 05 19

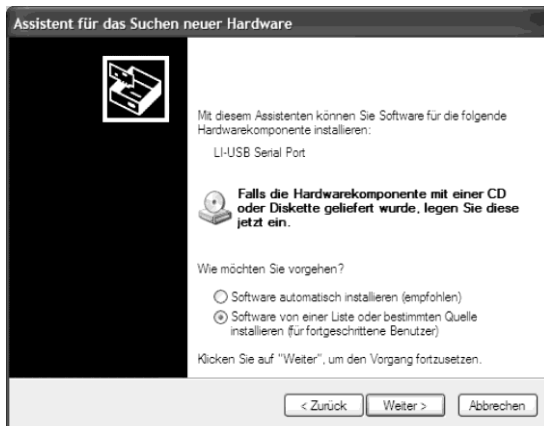
***Lenz***  
ELEKTRONIK GMBH

## Windows XP®

Nach Inbetriebnahme des Gerätes am Digital plus System schliessen Sie es bitte an einen USB-Port Ihres PC an. Ihr Computer erkennt den Anschluss der neuen Hardware und startet den "Assistenten für das Suchen neuer Hardware". Auf dem Bildschirm erscheint dieses Fenster:

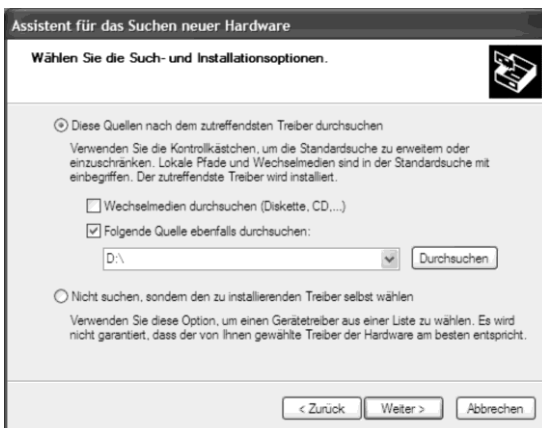


Wählen Sie die Option "Nein, diesmal nicht" und klicken Sie auf "Weiter". Es erscheint das nächste Fenster:



Wählen Sie die Option "Software von einer Liste oder bestimmten Quelle installieren" und klicken Sie auf "Weiter". Es erscheint das nächste Fenster:

---

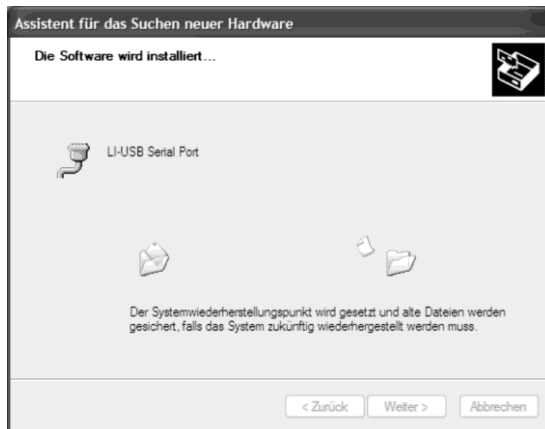


Klicken Sie auf die Option "Folgende Quelle ebenfalls durchsuchen" und tragen in das Feld darunter den Ort ein, an dem Sie den Ordner \WIN\_XP\_WIN\_7" aus der Datei "23151\_Info.zip" abgelegt haben. Klicken Sie dann auf "Weiter".

Im nun folgenden Fenster klicken Sie auf "Installation fortsetzen":



Nun beginnt die Installation der Treibersoftware.



Die erfolgreiche Installation des USB-Treibers wird abschließend durch dieses Fenster gemeldet:



Klicken Sie nun auf "Fertigstellen".

Nach Abschluss der Installation wird Ihnen im System-Tray die neue USB-Hardware angezeigt:



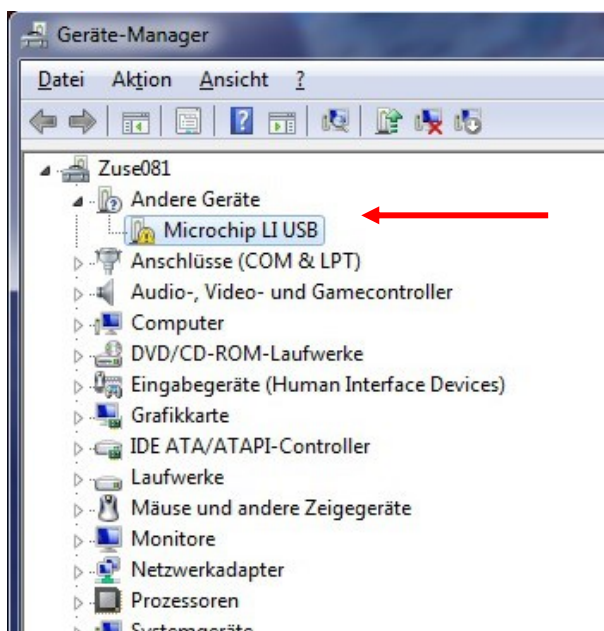
Der benötigte USB-Treiber ist nun auf Ihrem Computer installiert, das Interface ist damit betriebsbereit.

Wie Sie das von Ihnen verwendeten Computerprogramm für die Verwendung des USB-Interface einrichten, erfahren Sie aus der Beschreibung dieses Programms.

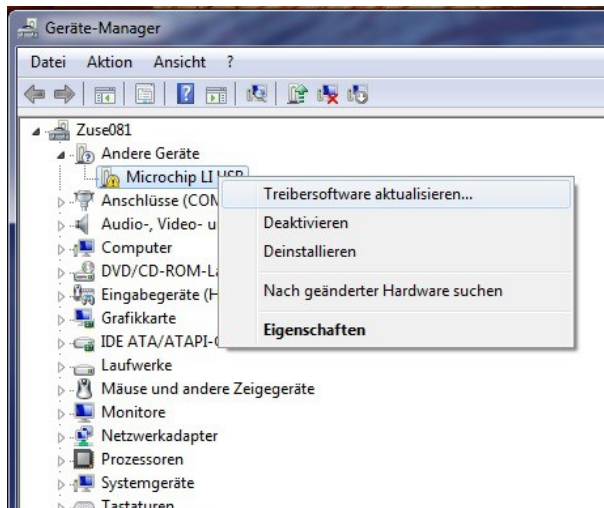
## Windows 7® :

Nach Inbetriebnahme des Gerätes am Digital plus System schliessen Sie es bitte an einen USB-Port Ihres PC an. Der benötigte Treiber muss nun von Hand installiert werden.

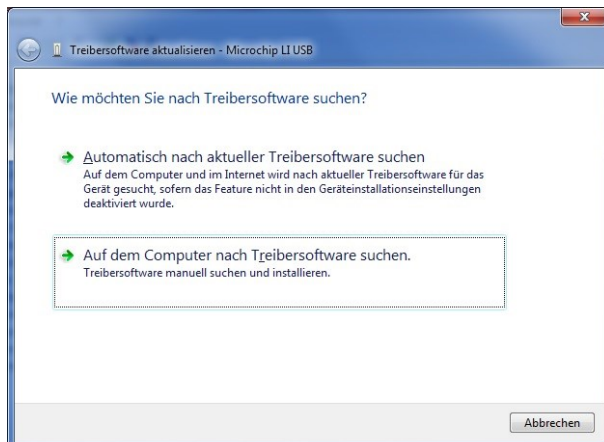
Gehen Sie dazu in den Geräte-Manager. Dort finden Sie den Eintrag "Microchip LI USB " mit einem gelben Ausrufezeichen gekennzeichnet:



Klicken Sie rechts auf den Eintrag "Microchip LI USB" und wählen Sie "Treibersoftware aktualisieren"

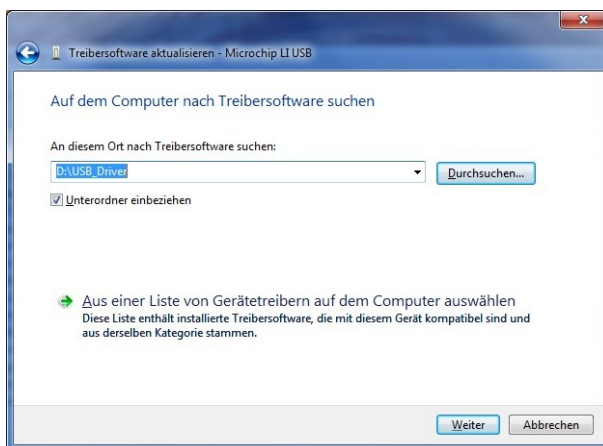


Im folgenden Fenster wählen Sie den Eintrag "Auf dem Computer nach Treibersoftware suchen"



Tragen in das Feld unter "An diesem Ort nach Treibersoftware suchen:" den Ort ein, an dem Sie den Ordner WIN\_XP\_WIN\_7" aus der Datei "23151\_Info.zip" abgelegt haben.

Klicken Sie dann auf "Weiter".

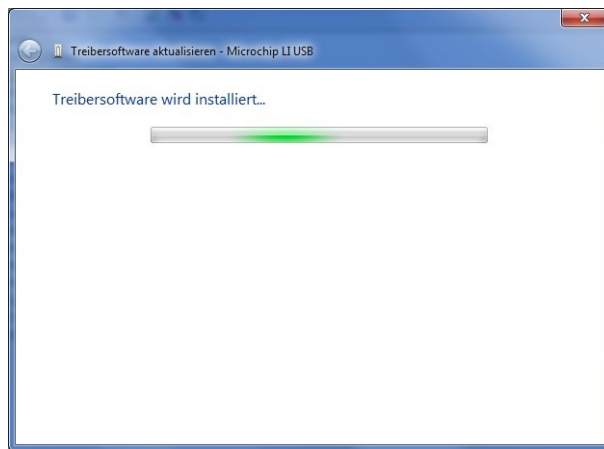


Im folgenden Fenster...

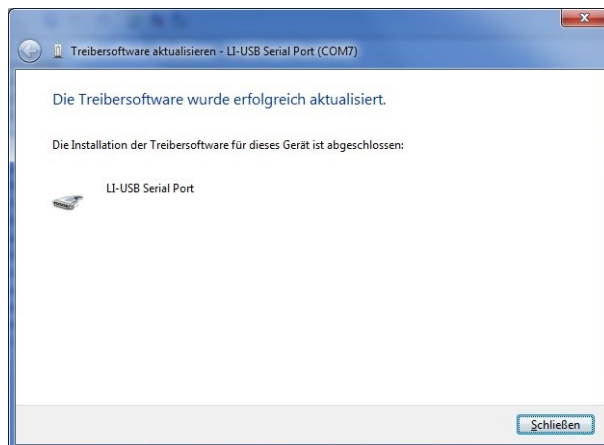


...klicken Sie bitte auf "Diese Treibersoftware trotzdem installieren".

Der Treiber wird nun installiert.



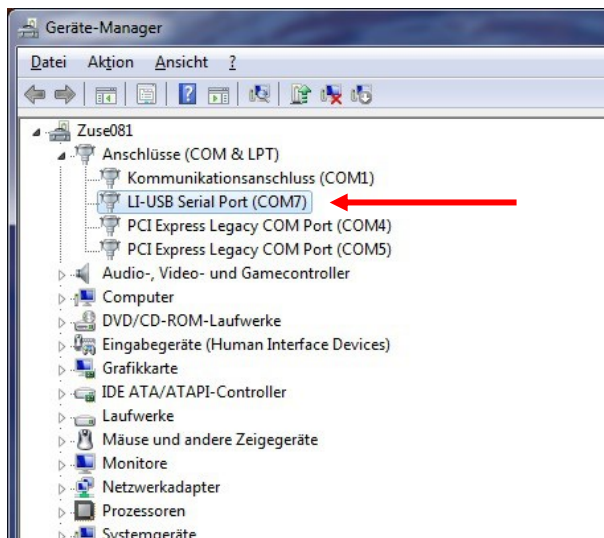
Nach der erfolgreichen Installation des Treibers klicken Sie bitte auf "Schließen".



Der Geräte-Manager sollte jetzt folgendes (ggf. ähnliches) Bild zeigen:

---



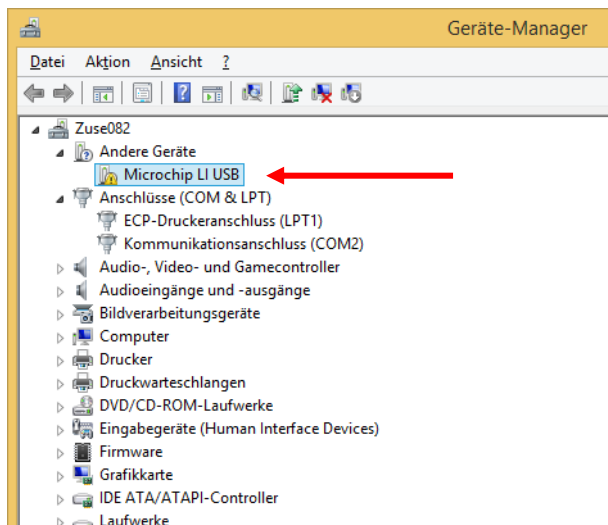


Notieren Sie sich die Angabe des COM-Port (im Beispiel COM7), Sie benötigen diese Information bei der Konfiguration Ihrer Anwendungssoftware und dem CV-Editor.

## Windows 8® :

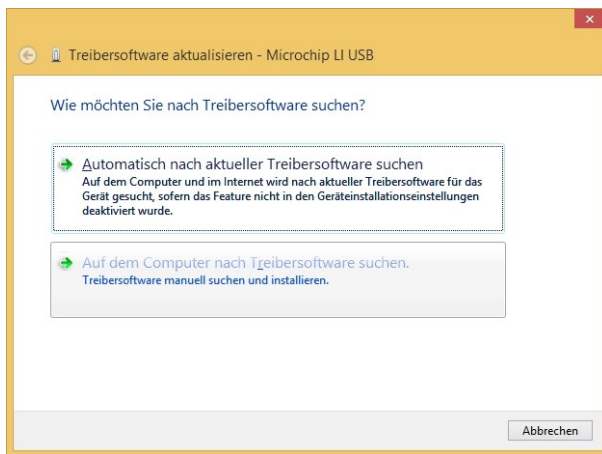
Nach Inbetriebnahme des Gerätes am Digital plus System schliessen Sie es bitte an einen USB-Port Ihres PC an. Der benötigte Treiber muss nun von Hand installiert werden.

Gehen Sie dazu in den Gerätemanager. Dort finden Sie den Eintrag "Microchip LI USB " mit einem gelben Ausrufezeichen gekennzeichnet:

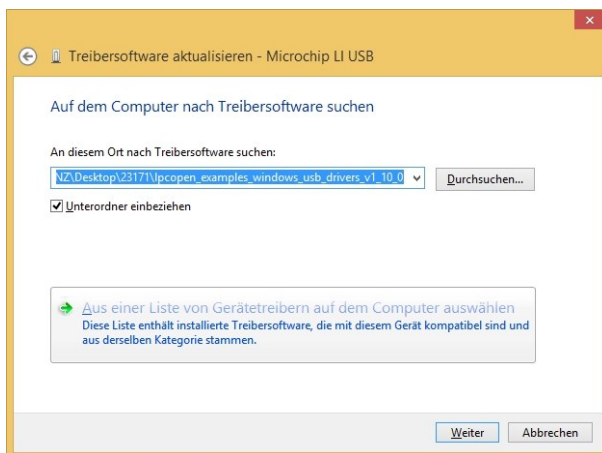


Klicken Sie rechts auf den Eintrag "Microchip LI USB" und wählen Sie "Treibersoftware aktualisieren"

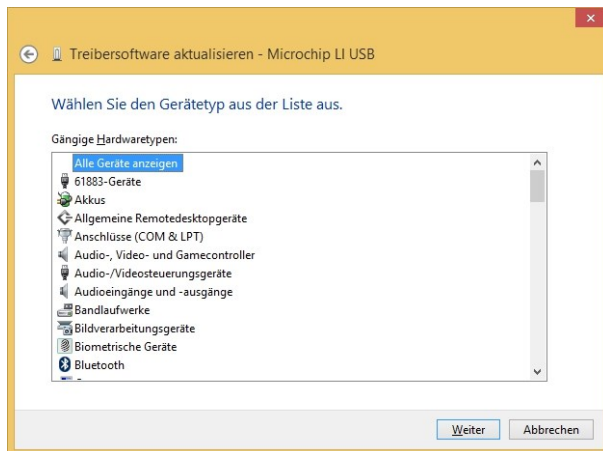
Im folgenden Fenster wählen Sie den Eintrag "Auf dem Computer nach Treibersoftware suchen"



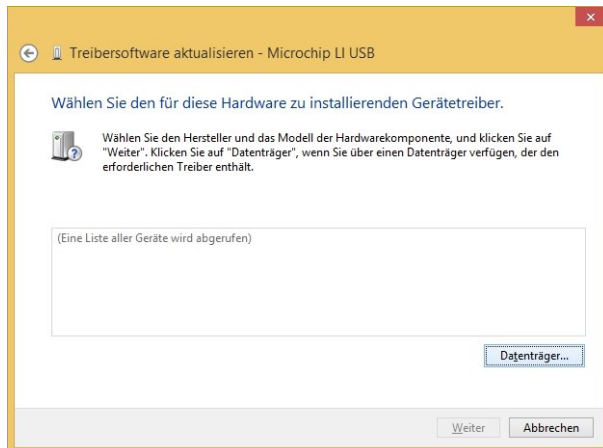
Im folgenden Fenster klicken Sie auf "Aus einer Liste von Gerätetreibern auf dem Computer auswählen":



Wählen Sie nun den Eintrag "Alle Geräte anzeigen":



Im nächsten Fenster klicken Sie auf "Datenträger":

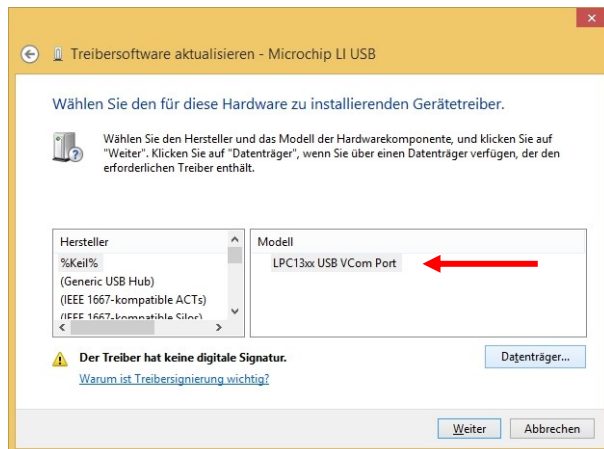


Tragen in das Feld unter "Dateien des Herstellers kopieren von:" den Ort ein, an dem Sie den Ordner "WIN\_8" aus der Datei "23151\_Info.zip" abgelegt haben.



Klicken Sie dann auf "OK".

Im folgenden Fenster markieren Sie den Treiber...



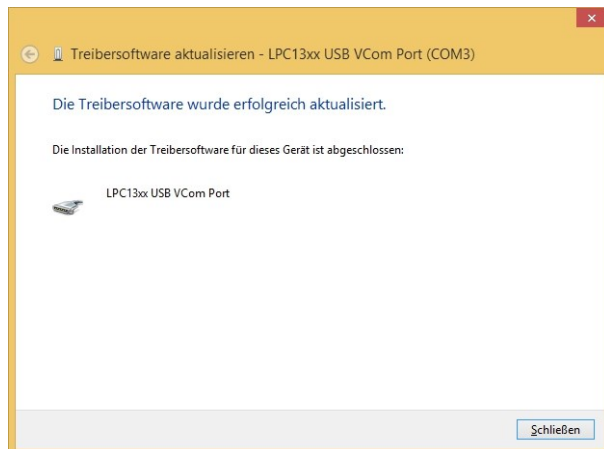
... und klicken auf "Weiter".

Im nächsten Fenster...



...klicken Sie bitte auf "Ja".

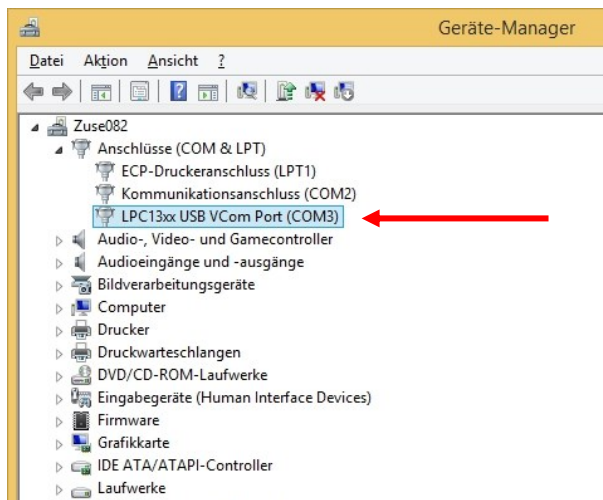
Der Treiber wird nun installiert.



Nach der erfolgreichen Installation des Treibers klicken Sie bitte auf "Schließen".

---

Der Geräte-Manager sollte jetzt folgendes (ggf. ähnliches) Bild zeigen:



Notieren Sie sich die Angabe des COM-Port (im Beispiel COM3), Sie benötigen diese Information bei der Konfiguration Ihrer Anwendungssoftware und dem CV-Editor.

## MAC®

Die Treiberinstallation für MAC® erfolgt automatisch. Sorgen Sie dafür, dass Ihr Computer zum Zeitpunkt des ersten Anschlusses des Interface Zugang zum Internet hat, damit das Betriebssystem benötigte Treiber finden und installieren kann.

---

***Digital***  

---

***plus***  
*by Lenz*

Driver Installation  
**LAN/USB Interface**

Art. no. 23151  
1<sup>st</sup> edition, 06 14

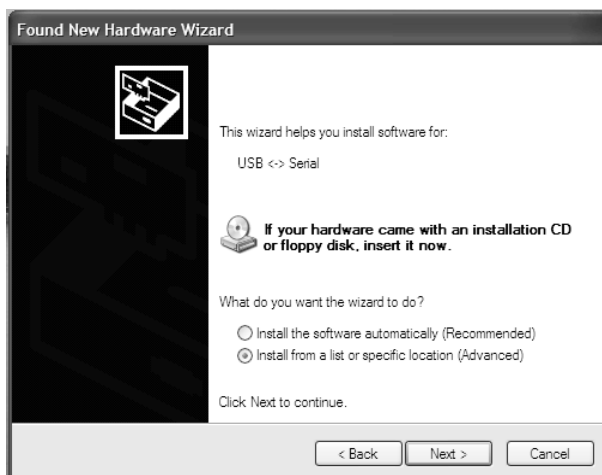
---

***Lenz***  
ELEKTRONIK GMBH



## Windows XP®

After connecting the interface to the Digital plus System, please connect the interface to a USB-port of your computer. Your PC will detect the new hardware and start the "Found New Hardware Wizard":

**E**

Select "Install from a list or specific location" and click "Next". This window will pop up:



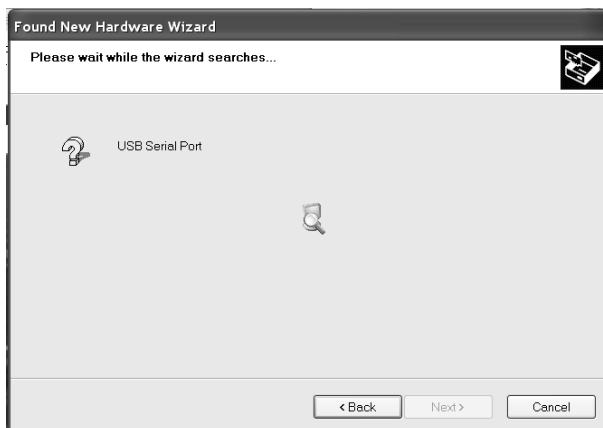
Click "Search for the best driver in these locations" and enter the location

where you have saved the folder "WIN\_XP\_WIN\_7" from the file "23151\_Info.zip" in the field below. Then click "Next".

Click "Installation fortsetzen" ("Continue installation"):



The driver software is now installed.



Upon successful installation of the driver software, this window will pop up:



Click "Finish".

Upon successful installation, the new USB hardware will be displayed in the system tray:



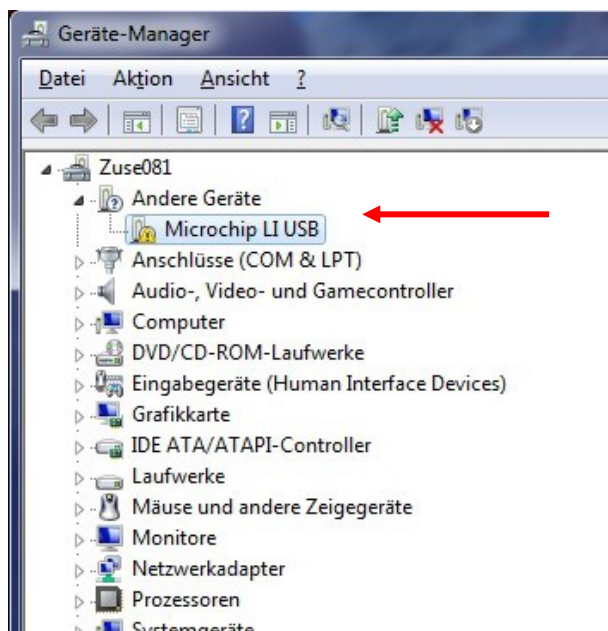
The USB driver is now installed on your PC. Proceed to install the application software. You should leave the CD in the CD-ROM drive.

Information on how to set up your PC for use with the USB interface can be found in the program description.

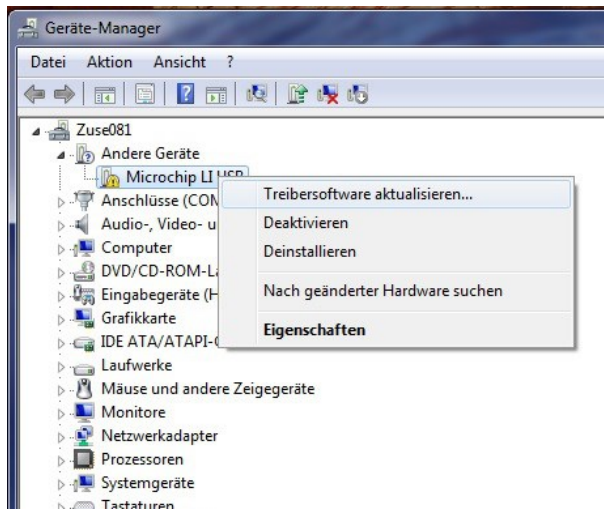
## Windows 7®

After connecting the interface to the Digital plus System, please connect the interface to a USB-port of your computer. The driver installation will not start automatically and has to be done manual.

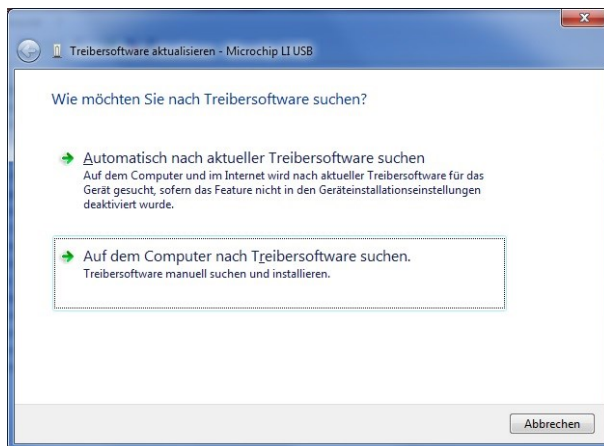
Go to the "Device manager". You'll find the entry "Microchip LI USB " marked with a yellow exclamation mark:



Right-click on the entry "Microchip LI USB" and choose "Update driver Software"

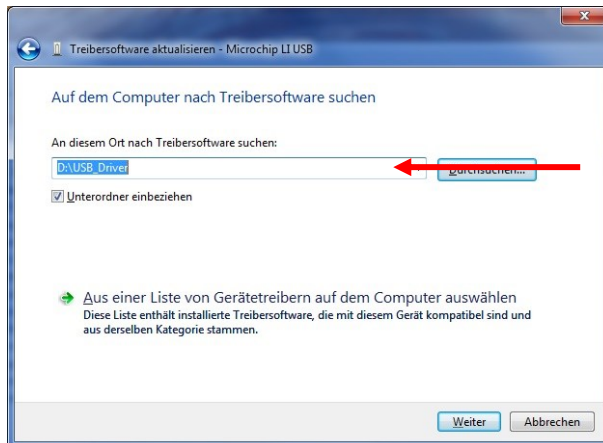


In the next window select "Browse my computer for driver software"



Insert the CD that was delivered with the interface into the CD drive of your computer.

Insert the location where you have saved the folder "WIN\_XP\_WIN\_7" from the file "23151\_Info.zip" in the field below. Then click "Next".

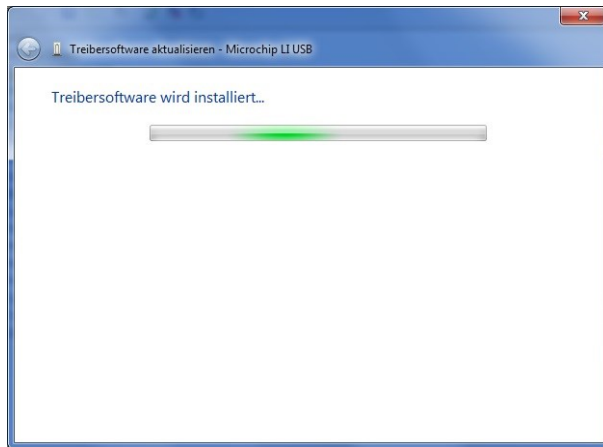


In the next window...

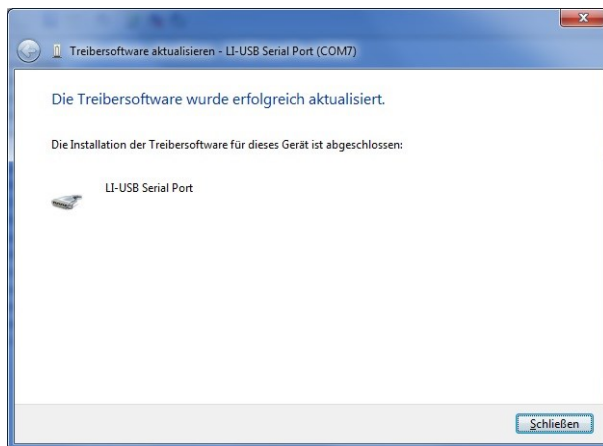


...click on " Install this driver software anyway" and the installation will start.

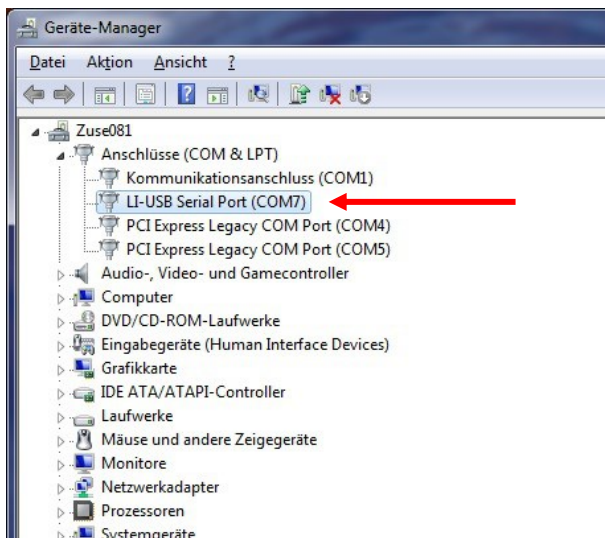
---



After successfully installing the driver, click on "Close".



The device manager should now look like this:



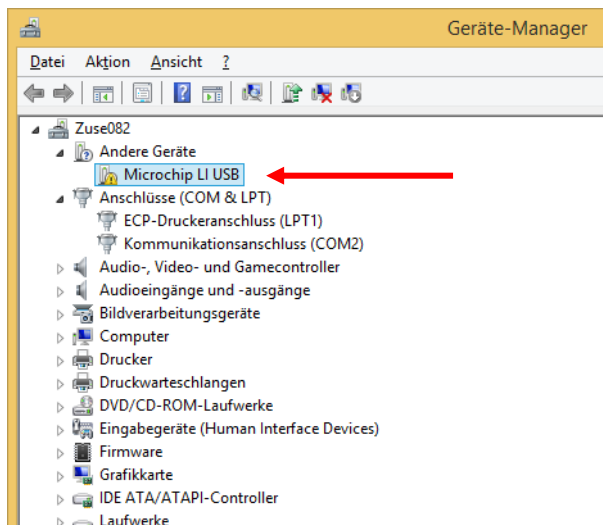
Note the number of the COM port (in this example COM7), you will need this information when configuring your application software and the CV editor.



## Windows 8®

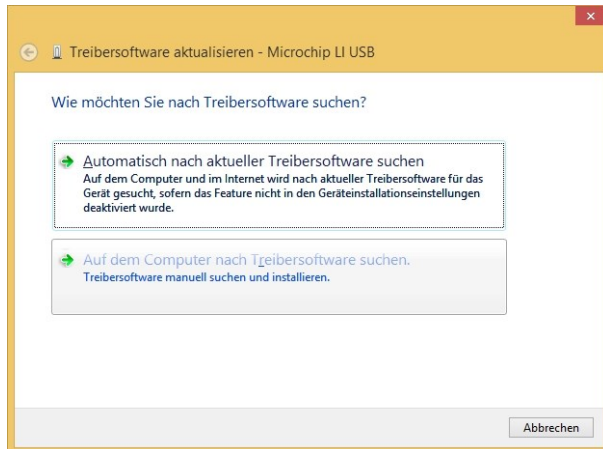
After connecting the interface to the Digital plus System, please connect the interface to a USB-port of your computer. The driver installation will not start automatically and has to be done manual.

Go to the "Device manager". You'll find the entry "Microchip LI USB " marked with a yellow exclamation mark:

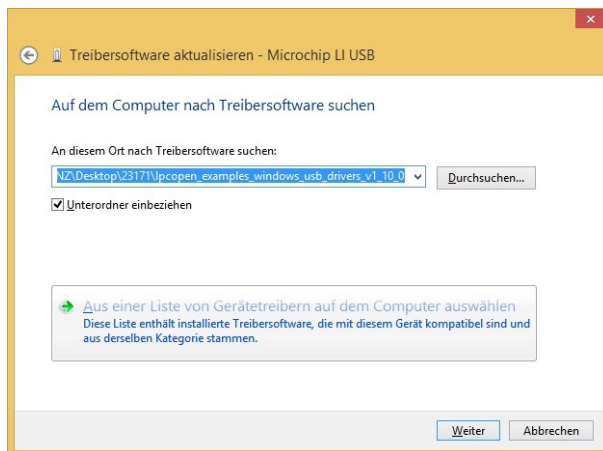


Right-click on the entry "Microchip LI USB" and choose "Update driver Software"

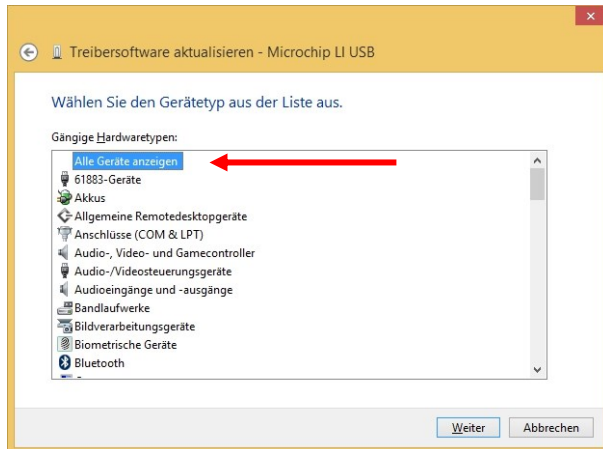
In the next window select "Browse my computer for driver software"



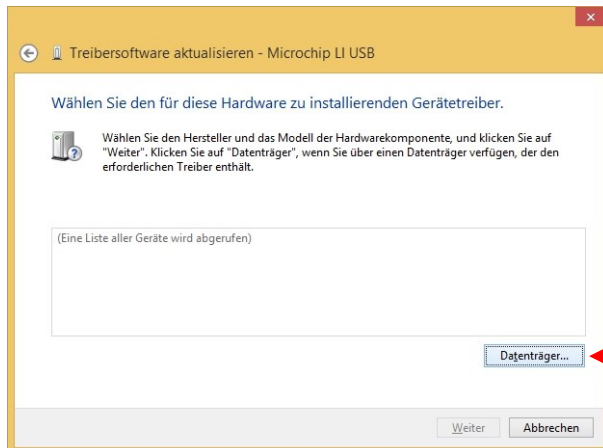
In the next window click on "Choose from a list of drivers":



Choose "Show all devices"":



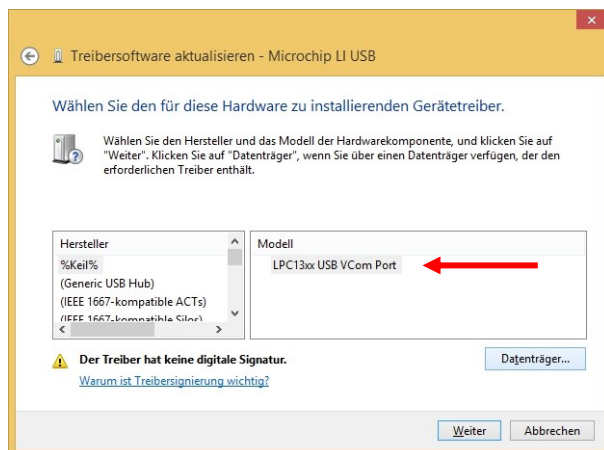
Then click on "Disk":



Insert the location where you have saved the folder "WIN\_8" from the file "23151\_Info.zip" in the field below. Then click "Next".



In the next window mark the driver...

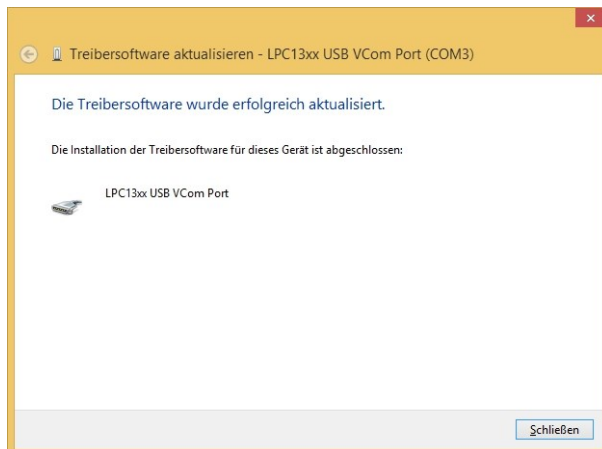


... and click "Next".

In the next window...

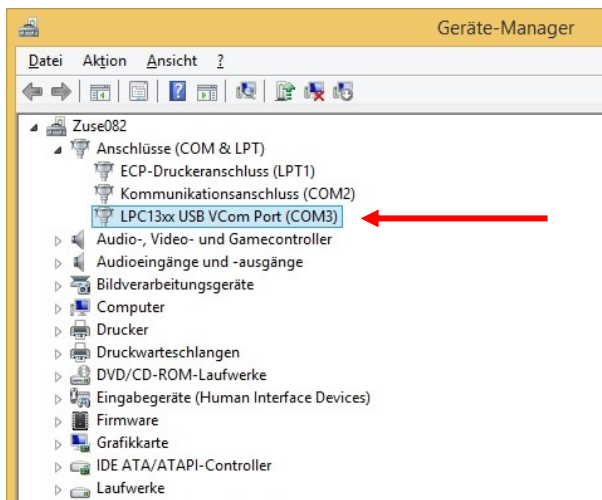


...click on "Yes" and the installation will start.



After successfully installing the driver, click on "Close".

The device manager should now look like this:



Note the number of the COM port (in this example COM7), you will need this information when configuring your application software and the CV editor.

## MAC® :

The driver for MAC® is installed automatically. Make sure that the computer is connected to the internet when connecting the interface for the first time so that the operating system is able to detect and install the drivers.

---

***Digital***  

---

***plus***  
*by Lenz*

Installation du pilote  
Interface LAN/USB

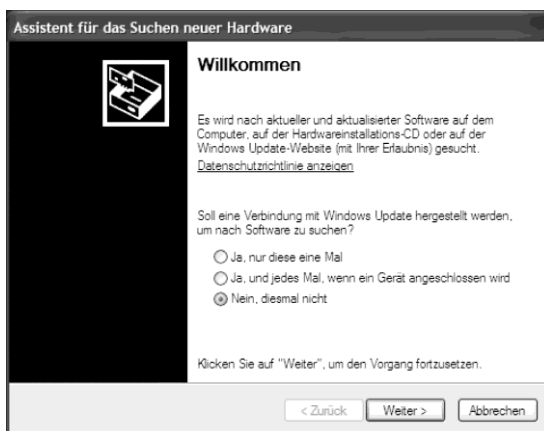
Art. n° 23151  
1<sup>re</sup> édition, 06 14

***Lenz***  
ELEKTRONIK GMBH

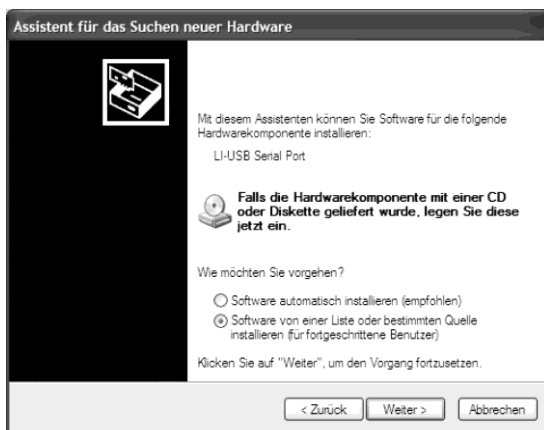
---

## Windows XP® :

Votre ordinateur détecte la connexion du nouveau matériel et démarre l'assistant d'installation pour la recherche du nouveau matériel. Sur l'écran apparaît cette fenêtre :

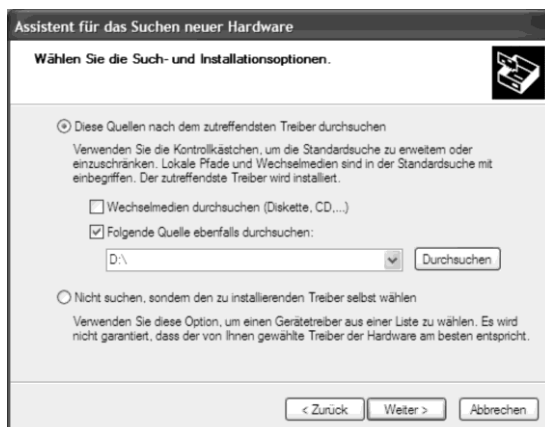


Sélectionnez l'option "Non, pas cette fois" ("Nein, diesmal nicht") et cliquez sur "Suivant" ("Weiter"). La fenêtre suivante apparaît :



Sélectionnez l'option "Installer le logiciel parmi une liste ou un emplacement source déterminé" ("Software von einer Liste oder bestimmten Quelle installieren") et cliquez sur "Suivant" ("Weiter"). La fenêtre suivante apparaît :





Cliquez sur l'option "Rechercher aussi dans l'emplacement source suivant" ("Folgende Quelle ebenfalls durchsuchen"). Indiquez ici le chemin où vous avez sauvegardé le dossier "WIN\_XP\_WIN\_7" du fichier "23151\_Info.zip". Cliquez ensuite sur "Suivant" ("Weiter").

Dans la fenêtre suivante, cliquez sur "Poursuivre l'installation" ("Installation fortsetzen") :



L'installation du pilote commence maintenant.



La réussite de l'installation du pilote USB est confirmée par la fenêtre suivante :



Cliquez maintenant sur "Terminer" ("Fertigstellen").

Une fois l'installation terminée, le nouveau matériel USB est affiché dans la zone de notifications :



Le pilote USB est maintenant installé dans votre ordinateur et l'interface est désormais opérationnelle.

En ce qui concerne l'application du programme d'ordinateur utilisé par vous pour l'utilisation de l'interface USB, voyez les instructions données par ce programme.

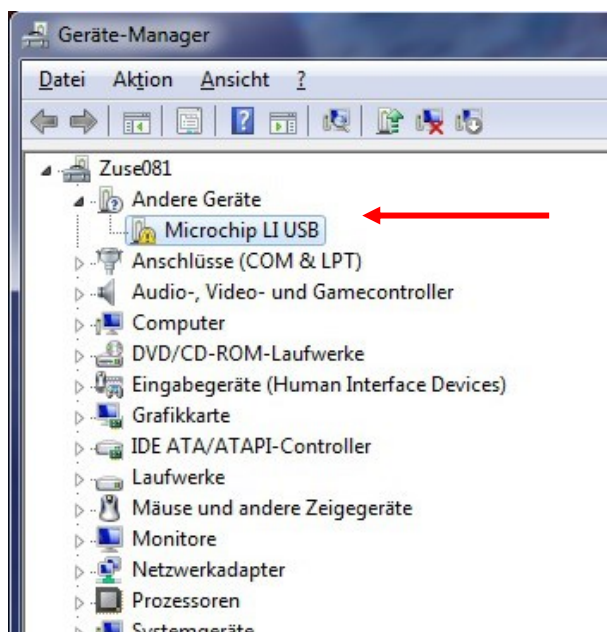
**F**

## Windows 7®

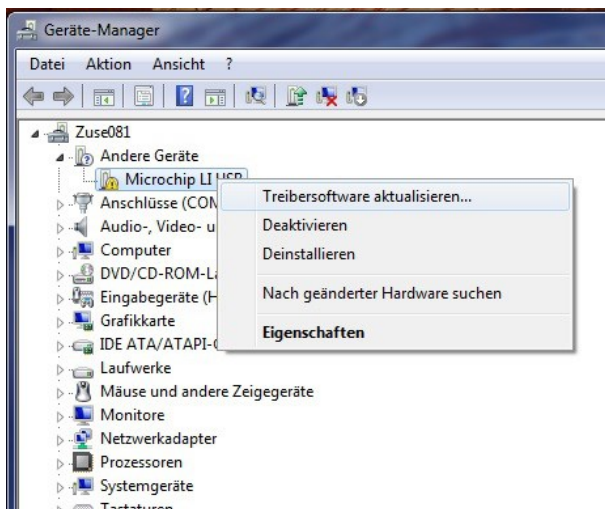
Procédure d'installation pour Windows 7

Après que l'appareil est connecté au système numérique « Digital Plus », le connecter à un port USB de votre ordinateur. Maintenant le pilote d'ordinateur nécessaire doit être installé à la main.

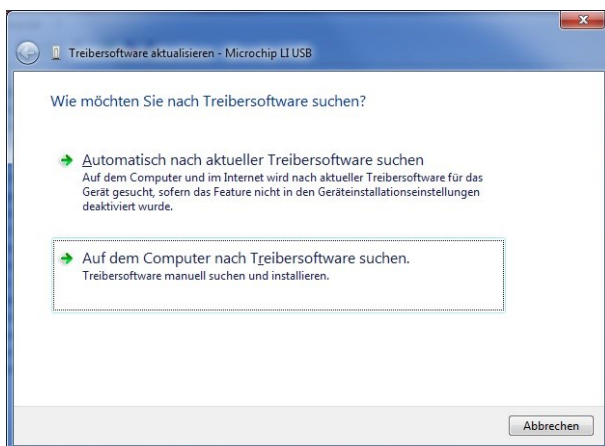
Pour ce faire, vous venez au administrateur de l'ordinateur, où vous pouvez trouver dans le menu «Andere Geräte» (d'autres navigateurs) un sous-menu «Microchip LI USB», qui est marqué avec un point d'exclamation jaune.



Maintenant cliquez droit sur le menu «Microchip LI USB» et sélectionnez le menu déroulant «Treibersoftware aktualisieren» (actualiser le logiciel pilote).

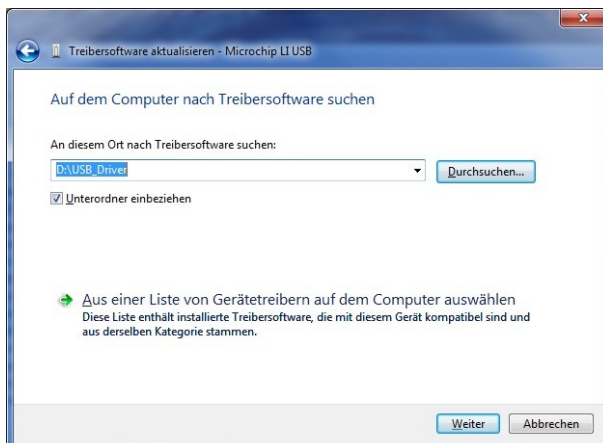


Dans la fenêtre suivante vous choisirez la notation «Auf dem Computer nach Treibersoftware suchen» (Scanner votre ordinateur pour logiciel de pilote)



Maintenant tapez dans la fenêtre «recherche de pilote» (Auf dem Computer nach Treibersoftware suchen). Indiquez ici le chemin où vous avez sauvegardé le dossier "WIN\_XP\_WIN\_7" du fichier "23151\_Info.zip".

Puis cliquez sur le bouton «Weiter» (suivant).

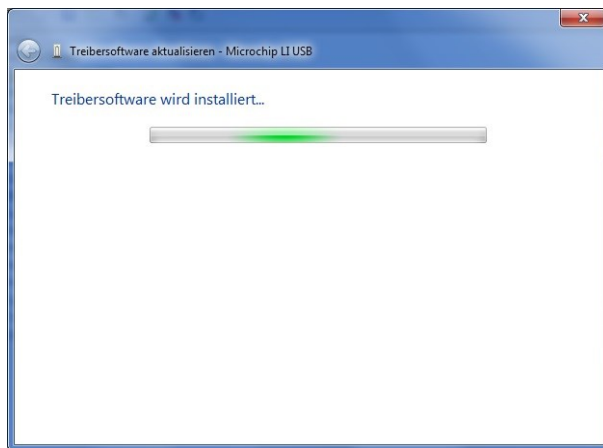


Dans la fenêtre suivante . . .

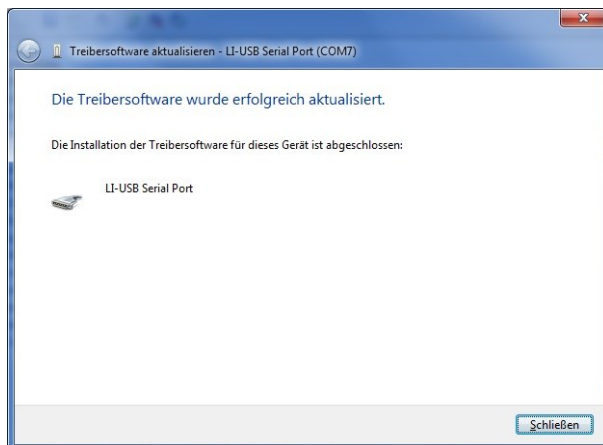


Néanmoins, choisissez la notation «Diese Treibersoftware trotzdem installieren» (Installer cette software pilote malgré tout)

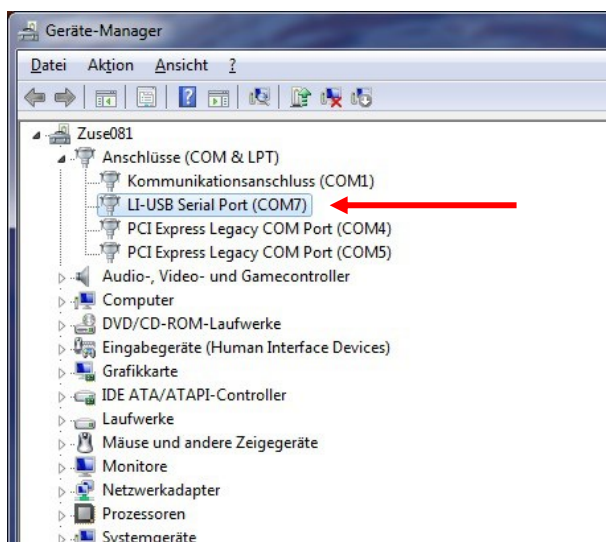
Le logiciel pilote sera installé.



Une fois le logiciel installé, cliquez sur le bouton «Schließen» (fermez la fenêtre)



L'administrateur de l'ordinateur devrait maintenant montrer la fenêtre suivante, qui peut être dans certains cas un petit peu différente.



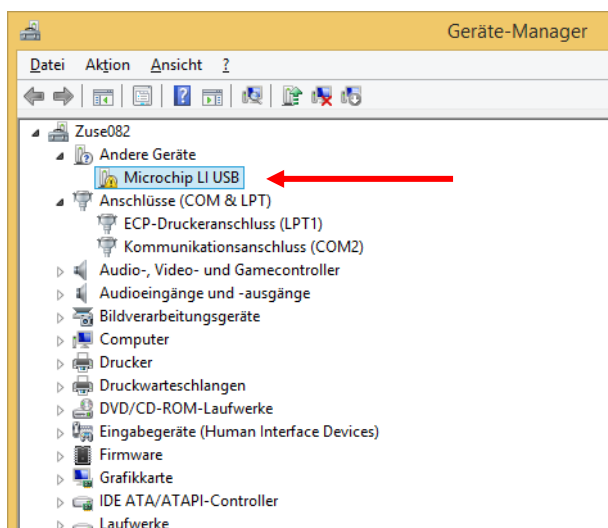
Enfin, il faut noter les informations de format de port COM utilisé (par exemple COM 7), car vous en aurez besoin lors de la configuration de logiciel d'application utilisé et l'éditeur de CV.

## Windows 8®

### Procédure d'installation pour Windows 8

Après que l'appareil est connecté au système numérique « Digital Plus », le connecter à un port USB de votre ordinateur. Maintenant le pilote d'ordinateur nécessaire devrait être installé à la main.

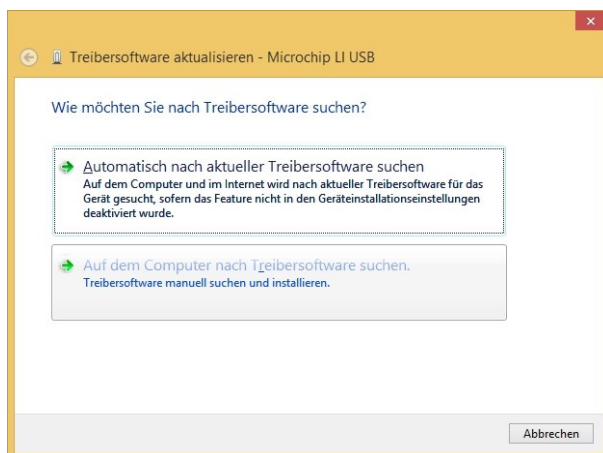
Pour ce faire, vous venez à l'administrateur de l'ordinateur, où vous pouvez trouver dans le menu «Andere Geräte» (d'autres navigateurs) un sous-menu «Microchip LI USB», qui est marqué avec un point d'exclamation jaune.



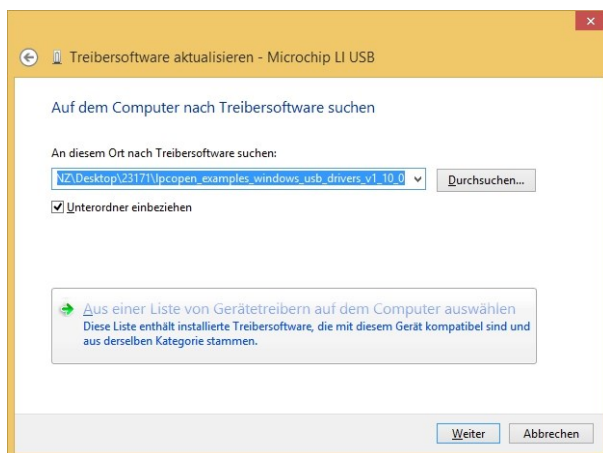
Maintenant cliquez droit sur le menu «Microchip LI USB» et sélectionner le menu déroulant «Treibersoftware aktualisieren» (actualiser le logiciel pilote).



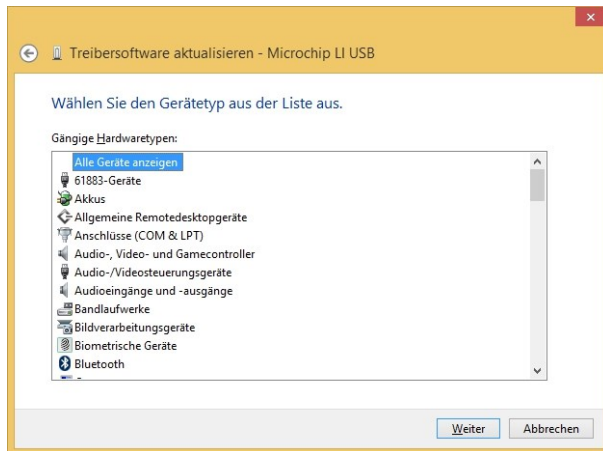
Dans la fenêtre suivante vous choisirez la notation «Auf dem Computer nach Treibersoftware suchen» (Scanner votre ordinateur pour logiciel pilote)



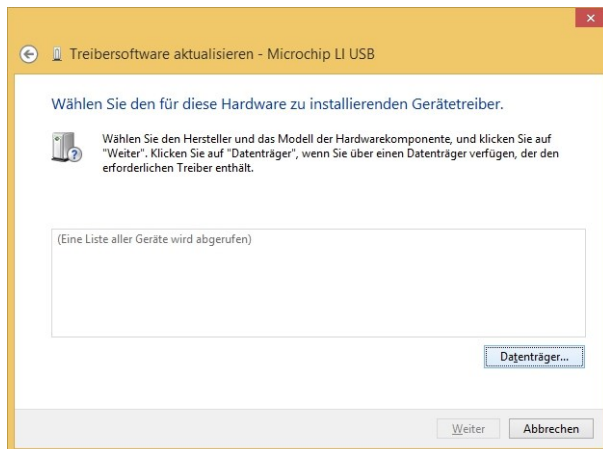
Dans la fenêtre suivante, cliquez sur «Aus einer Liste von Gerätetreibern auf dem Computer auswählen» (à partir de la liste de logiciel de pilote que l'ordinateur indique, faire votre choix)



Maintenant, sélectionnez le notation «Alle Geräte anzeigen»(afficher tous les appareils)



Dans la fenêtre suivante, sélectionnez «Datenträger»)» (disc CD)



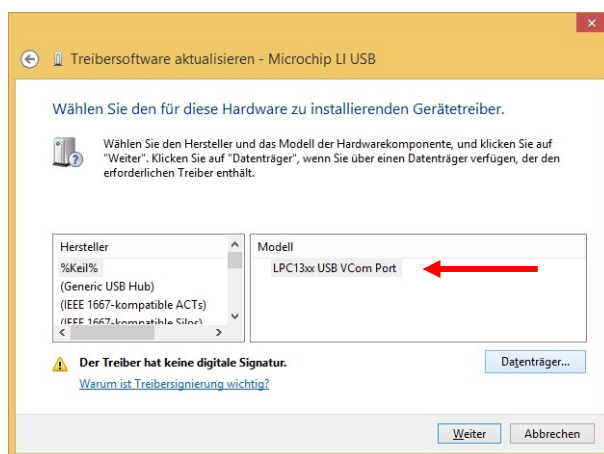
Insérez le CD dans le lecteur de CD de votre ordinateur.

Indiquez ici le chemin où vous avez sauvegardé le dossier "WIN\_XP\_WIN\_7" du fichier "23151\_Info.zip".



Puis cliquez sur le bouton «OK»

Dans la fenêtre suivante, sélectionnez le logiciel pilote . . .



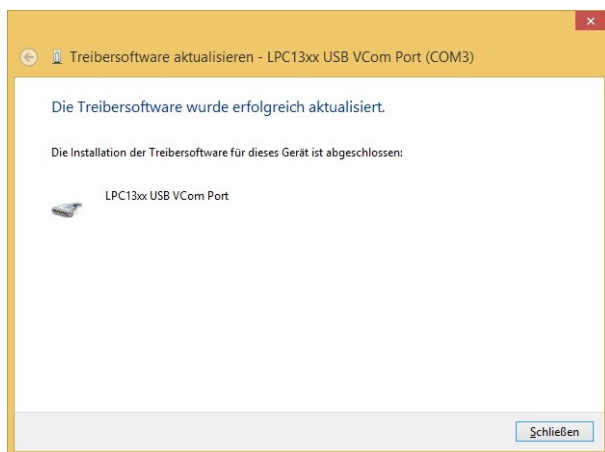
. . . et cliquez sur le bouton «Weiter» (suivant)

Dans la fenêtre suivante . . .



. . .s'il vous plaît cliquez sur le bouton « Ja » (oui)

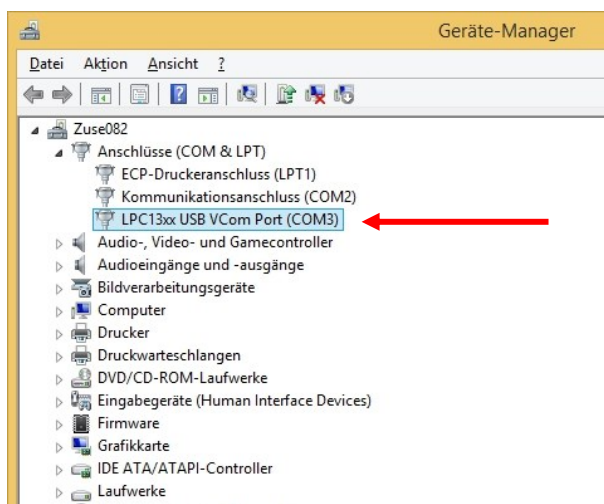
Le logiciel pilote est maintenant installé



Après que le logiciel pilote a été installé avec succès, cliquet sur le bouton «Schließen» (fermer).

---

L'administrateur de l'ordinateur devrait maintenant montrer la fenêtre suivante



Enfin, il faut noter les informations de format de port COM utilisé (par exemple COM 7), car vous en aurez besoin lors de la configuration de logiciel d'application utilisé et l'éditeur de CV.

## MAC® :

L'installation du pilote pour MAC® s'effectue automatiquement. Veillez à ce que votre ordinateur soit connecté à Internet au moment de la première mise en service de l'interface afin que le système d'exploitation puisse trouver le pilote et l'installer.

Alle Rechte vorbehalten. Nicht geeignet für Kinder unter 14 Jahren wegen verschluckbarer Kleinteile. Bei unsachgemäßem Gebrauch besteht Verletzungsgefahr durch funktionsbedingte Kanten und Spitzen! Nur für trockene Räume. Irrtum sowie Änderung aufgrund des technischen Fortschrittes, der Produktpflege oder anderer Herstellungsmethoden bleiben vorbehalten. Jede Haftung für Schäden und Folgeschäden durch nicht bestimmungsgemäßen Gebrauch, Nichtbeachtung dieser Gebrauchsanweisung, Betrieb mit nicht für Modellbahnen zugelassenen, umgebauten oder schadhaften Transformatoren bzw. sonstigen elektrischen Geräten, eigenmächtigen Eingriff, Gewalteinwirkung, Überhitzung, Feuchtigkeitseinwirkung u.ä. ist ausgeschlossen; außerdem erlischt der Gewährleistungsanspruch.

Der Benutzer verwendet das Interface 23151, die mitgelieferten Anwendungen und Dokumentationen ausschließlich auf eigenes Risiko. Die Lenz Elektronik GmbH haftet nicht für Schäden, die der Anwender oder Dritte durch Verwendung verursachen oder erleiden. In keinem Fall haftet die Lenz Elektronik GmbH für entgangenen Umsatz oder Gewinn oder den Verlust von Daten oder für direkte, indirekte, spezielle, logisch folgende, beiläufige oder einschließende Schäden, die durch den Gebrauch oder die Unmöglichkeit des Gebrauchs des Interface 23151, der mitgelieferten Anwendungen und Dokumentationen verursacht wurden, unabhängig von theoretisch bestehender möglicher Haftung. Dies gilt auch, wenn die Lenz Elektronik GmbH von der Möglichkeit solcher Schädigungen benachrichtigt worden ist.

Nachdruck, Vervielfältigung, gleichgültig auf welche Weise, nur mit Erlaubnis der Lenz Elektronik GmbH.

Windows<sup>®</sup>, Windows XP<sup>®</sup> und Windows 7<sup>™</sup> sind eingetragene Warenzeichen der Microsoft Corporation.

Acrobat<sup>®</sup> Reader Copyright Adobe Systems Incorporated. Alle Rechte vorbehalten. Adobe und Acrobat sind Warenzeichen von Adobe Systems Incorporated, die in bestimmten Rechtsgebieten eingetragen sein können.

All rights reserved. Error and changes due to technical progress, product maintenance or changes in production methods excepted. We accept no responsibility for direct or indirect damage resulting from improper use, non-observance of instructions, use of transformers or other electrical equipment which is not authorised for use with model railways or which has been altered or adapted or which is faulty. Furthermore, we accept no responsibility for damage resulting from unauthorised modifications to equipment or acts of violence or overheating or effects of moisture etc. In all such cases, guarantees shall become null and void.

The customer uses the Interface 23150, the supplied applications and documentation at his or her own risk. Lenz Elektronik GmbH is not liable for damage caused or incurred by the user or third parties as a result of such use. In no event shall Lenz Elektronik GmbH be liable for lost sales or profits or the loss of data or direct, indirect, special, logical, accidental or punitive damages resulting from the use or the inability to use the Interface 23150, the supplied applications and documentation, irrespective of any theoretical liability. This is also true if Lenz Elektronik GmbH was informed about the possibility of such damages.

Reprint or duplication of any kind by permission of Lenz Elektronik GmbH only.

Windows<sup>®</sup>, Windows XP<sup>®</sup> und Windows 7<sup>™</sup> are registered trademarks of Microsoft Corporation.

Acrobat<sup>®</sup> Reader copyright Adobe Systems Incorporated. All rights reserved. Adobe and Acrobat are trademarks of Adobe Systems Incorporated and may be registered in certain jurisdictions.

Tous droits réservés. Appareil non indiqué pour les enfants en dessous de 14 ans en raison des petites pièces susceptibles d'être avalées. En cas d'utilisation incorrecte existe un danger de blessures dues à des arêtes vives ! Les appareils sont uniquement utilisables dans des locaux secs. Sauf erreur due à des modifications sur base des progrès techniques, de la révision des produits ou d'autres méthodes de production. Est exclue toute responsabilité pour des dommages et conséquences de dommages suite à un emploi des produits non conforme à la destination, à un non respect du mode d'emploi, à une exploitation autre que dans un chemin de fer miniature, avec des transformateurs de courant modifiés ou détériorés, ou bien d'autres appareils électriques, à une intervention autoritaire, à une action violente, à une surchauffe, à une action humide, entre autres choses ; de surcroît est éteinte toute prétention à l'exécution de la garantie. L'utilisateur utilise l'interface 23151, l'application fournie avec cette dernière et la documentation à ses propres risques. La firme Lenz Elektronik GmbH n'est pas responsable des dommages causés par l'utilisateur ou une tierce personne et des souffrances qui en résulteraient. En aucun cas, Lenz Elektronik GmbH ne peut être tenue pour responsable de la perte de ventes ou de profits, de la perte de données ainsi que de dommages directs, indirects, particuliers, logiques, occasionnels ou autres, découlant de l'utilisation ou de l'impossibilité d'utilisation de l'interface 23151, des applications et des documentations fournies, indépendamment de toute responsabilité pouvant exister théoriquement. Cela s'applique même si la firme Lenz Elektronik GmbH a été informée de la possibilité de tels dommages.

Impression et reproduction de quelque nature que ce soit, même partielles, par quelque moyen que ce soit, interdites sans l'autorisation de Lenz Elektronik GmbH.

Windows<sup>®</sup>, Windows XP<sup>®</sup> et Windows 7<sup>™</sup> sont des marques déposées de Microsoft Corporation.

Acrobat<sup>®</sup> Reader Copyright Adobe Systems Incorporated. Tous droits réservés. Adobe et Acrobat sont des marques de Adobe Systems Incorporated, susceptibles d'être déposées dans des zones juridiques déterminées.

© 2019 Lenz Elektronik GmbH

Vogelsang 14

D – 35398 Gießen

Tel: 06403 900 133 / Fax: 06403 900 155

support@lenz-elektronik.de / www.lenz-elektronik.de

